

Returadresse:  
Land By og Kultur, Byg og Miljø  
Smed Sørensens Vej 1, 6950 Ringkøbing

Banedanmark  
Carsten Niebuhrs Gade 43  
1577 København V

**NATURENS  
RIGE**

Sagsbehandler  
Yvonne Grandahl  
Direkte telefon  
99 74 15 13  
E-post  
yvonne.grandahl@rksk.dk  
Dato  
20. februar 2025  
Sagsnummer  
25-003406

## TILRETTE - Midlertidig §19-tilladelse til oplagsplads i forbindelse med sporførnyelsesprojekt, Jernbanegade, 6940 Lem St (Depot nr. 6)



© Kort- og Matrikelstyrelsen og Ringkøbing-Skjern Kommune

## Indholdsfortegnelse

	Emne	Side
1	Ansøgning	3
2	Kortlægning i henhold til Jordforureningsloven	3
3	Afgørelse	3
4	Vilkår	3
5	Ansøgningen	5
6	Miljøteknisk vurdering	6
7	Gyldighed og offentliggørelse	8
8	Klagevejledning	8
9	Liste over modtagere af kopi af tilladelsen	9
10	Lovgrundlag	9

## Stamdata for projektet

Projektejeres navn	Banedanmark, Carsten Niebuhrs Gade 43, 1577 København V.
Projektets adresse	Østerbyvej, 6980 Tim
Projektets kontaktperson:	Malthe Sohn, xmsom@bane.dk
Projektets matrikelnummer	Del af 152b Ø. Lem By, Sdr. Lem
Projektejers CVR-nr.	18602276 / 1004700923
Ansøger	Banedanmark, Malthe Sohn
Omfattet af Godkendelsesbekendtgørelsen, Bek. Nr. 1027 af 02-09-2024 med evt. senere ændringer	Nej, projektets omfang og type vurderes at medføre, at sagen skal behandles efter Miljøbeskyttelsesloven §19.
Omfattet af VVM, lovbek. 448 af 10. maj 2017	Nej, projektets omfang og type vurderes ikke at være omfattet.

<b>Sagsbehandler</b> Yvonne Grandahl, Byg og Miljø	<b>Telefon</b> 99741513	<b>Mail</b> yvonne.grandahl@rksk.dk
---	----------------------------	--

## 1 Ansøgning

Banedanmark har, med ansøgning dateret 4. februar 2025 og efterfølgende supplerende oplysninger, søgt om tilladelse til en midlertidig oplagsplads for jord mm., der opstår i forbindelse med sporfornyelsesprojektet Holstebro-Skjern.

Denne midlertidige oplagsplads ophører senest 1. oktober 2025.

Der ansøges om tilladelse til oplagring af nye og brugte materialer i forbindelse med sporfornyelsesprojektet. Materialerne er eks. nye og brugte skinner, sveller, skærver, bagharp (restprodukt, der består af nedknust ballast og sand) og grus (ballast), samt skurvogne.

## 2 Kortlægning i henhold til jordforureningsloven

Der gøres opmærksom på at tilladelsen sendes i kopi til Region Midtjylland, der er myndighed mht. at afgøre hvorvidt arealet, hvorpå den midlertidige oplagsplads etableres, vil blive kortlagt som forurenet jf. § 5 i Jordforureningsloven<sup>1</sup>.

En kortlægning efter Jordforureningsloven vil give anledning til en notering i matrikelregisteret, så det fremover vil fremgå heraf, at der findes forurenet jord på matriklen. Kortlægningen vil bla. medføre restriktioner for områdets fremtidige anvendelse, og i forbindelse med fremtidig bortskaffelse af jord fra arealet.

## 3 Afgørelse

### 3.1 § 19 tilladelse

Ringkøbing-Skjern Kommune meddeler hermed tilladelse til det ansøgte på de i afsnit 4 nævnte vilkår. Tilladelsen er givet på grundlag af ansøgningen og oplysningerne i sagen i øvrigt, jævnfør beskrivelserne og bilagene til denne tilladelse.

- Tilladelse efter miljøbeskyttelsesloven § 19.

Der gøres opmærksom på, at § 19-tilladelsen ikke fritager fra krav om tilladelse, godkendelse eller dispensation efter anden lovgivning.

Det anvendte lovgrundlag er nærmere beskrevet på bilag 1.

Tilladelser efter miljøbeskyttelseslovens § 19 kan til enhver tid ændres eller tilbagekaldes af kommunen, uden erstatning, ved risiko for forurening af vandforsyningsanlæg eller ved risiko for miljøbeskyttelsen i øvrigt, jævnfør § 20 i Miljøbeskyttelsesloven. Påbud, forbud og ændringer i henhold til Miljøbeskyttelseslovens § 20 kan påklages.

## 4 Vilkår

### 4.1 Generelt

---

<sup>1</sup> LBK nr. 282 af 27/03/2017 om forurenet jord

- 4.1.1 Projektet skal etableres og drives som beskrevet i ansøgningen med supplerende oplysninger, dog med de ændringer og tilføjelser, der fremgår af vilkårene nedenfor. Herudover henvises til landzonetilladelsen af 3. oktober 2024.
- 4.1.2 Denne tilladelses vilkår skal være kendt af de personer, der er ansvarlige for indretning og drift af den midlertidige oplagsplads.
- 4.1.3 Hvis projektet ikke er igangsat inden 2 år fra tilladelsesdatoen, bortfalder tilladelsen.

## 4.2 Midlertidig oplagsplads

- 4.2.1 Afgravet muld fra oplagspladsens areal, der ikke kan genbruges på arealet, skal bortskaffes i henhold til jordflytningsreglerne, da ejendommen er jordforureningskortlagt og beliggende indenfor Områdeklassificeringen. Anmeldelse af jordflytning skal indsendes.
- 4.2.2 Den midlertidige oplagsplads for sporfornyelsesprojektet skal opbygges, så der sikres tydelig adskillelse mellem eksisterende terræn og oplag af forurenede materialer/affaldsprodukter.  
Dette kan gøres ved eks. udlægning af et lag stabilgrus på minimum 10 cm eller køreplader. Adskillelseslaget skal have så stor en udbredelse så det sikres, at oplaget kan holdes indenfor afgrænsningen.
- 4.2.3 Oplagene af affaldsprodukter, så som bagharp, brugte skærver, blandingsprodukt mm. må opbevares på et samlet areal på 1.180 m<sup>2</sup>. Oplagene skal bortskaffes til godkendt affaldsmødtager.
- 4.2.4 Efter endt brug af den midlertidige oplagsplads skal laget af stabilgrus bortskaffes i henhold til jordflytningsreglerne ved indsendelse af jordflytningsanmeldelse og tilhørende analyser (én prøve pr. 30 tons).
- 4.2.5 I forbindelse med brug af den midlertidige oplagsplads skal der ske sikring imod spredning af forurenede materialer/affaldsprodukter.
  - at der indrettes med tilstrækkelig overvidde af adskillelseslaget, jf. vilkår 4.2.2.
  - at der sker hindring af støvflugt fra oplaget, f.eks. ved overdækning med presenning efter endt arbejdsdag.Yderligere skal det sikres, at der ikke sker ukendt tilførsel af jord og andet, eks. ved indhegning af oplagspladsen.
- 4.2.6 Eventuel midlertidig opstilling af en entreprenør-olietank skal ske spildsikret. Olietanken skal yderligere sikres mod påkørsel.

## 4.3 Tilsyn og kontrol

- 4.3.1 Tilsynsmyndigheden, Byg og Miljø, Ringkøbing-Skjern Kommune, orienteres skriftligt om tidsplanen for indretning og brug af den midlertidige oplagsplads for forurenede materialer/affaldsprodukter mm. fra sporfornyelsesprojektet. Sker der ændringer i tidsplanen skal Byg og Miljø, Ringkøbing-Skjern Kommune, orienteres skriftligt.

#### 4.3.2 Driftsprotokol for den midlertidige oplagsplads for jord mm. fra sporfornyelsesprojektet:

- Foto af arealet inden indretning af den midlertidige oplagsplads.
- Foto af adskillelseslaget inden ibrugtagning.
- Dato og beskrivelse af eventuelle afvigelser i driften af oplagspladsen.
- Foto efter afvikling af den midlertidige oplagsplads.
- Dokumentation for bortskaffelse af de afgravede materialer (forurenede materialer/affaldsprodukter), der ikke kan genbruges til sporarbejdet.
- Dokumentation for bortskaffelse af adskillelseslaget.
- Dokumentation for jordprøvetagning af arealet for den midlertidige oplagsplads, jf. ansøgningen.

Tilsynsmyndigheden, Byg og Miljø, Ringkøbing-Skjern Kommune, kan kræve en kopi af driftsprotokollen fremsendt i driftsperioden.

Efter endt drift og når den midlertidige oplagsplads er fuldt afviklet indsendes den endelige driftsprotokol til Tilsynsmyndighedens accept.

## 5 Ansøgningen

Uddrag fra ansøgningsmaterialet:

*... Pladsen indrettes med oplagsområder, parkeringspladser og mandsskabsfaciliteter.*

*Afhensyn til arbejdsmiljøregler forventes der opstillet mindst en skurvogn med velfærdsfaciliteter. Denne vil være selvforsynende, dvs. med tanke til vandforsyning og spildevand. Alternativet vil skurvogne tilsluttes det offentlige kloak, hvis der ved skuret findes en egnende brønd.*

*Belysningen af og færdselveje på pladsen vil ske i overensstemmelse med Arbejdstilsynets regler.*

*Adgangsvejen til pladsen fra Jernbanegade sker via en eksisterende permanent asfalteret vej.*

*Der kan være mindre områder hvor der ikke er befæstet hvor der afrømmes muld som skal mellemdeponeres på pladsen, det er dog meget sandsynligt at der udlægges køreplader på områderne i stedet.*

*Der udlægges 40 cm stabilgrus, eller køreplader på ubefæstede arealer.*

*Såfremt der opstilles et mobilt tankningsanlæg til entreprenørmateriel på pladserne, skal dette være spildsikkert og være sikret mod påkørsel.*

*Når projektet afsluttes og arealet retableres, bliver evt. stabilgrus fjernet.*

*På pladserne vil der generelt være oplag af følgende materialer: · Brugte materialer · Bagharp · Brugte skærver · Banketjord · Grøftejord · Blandingsprodukt · Brugte sveller (træ/beton)*

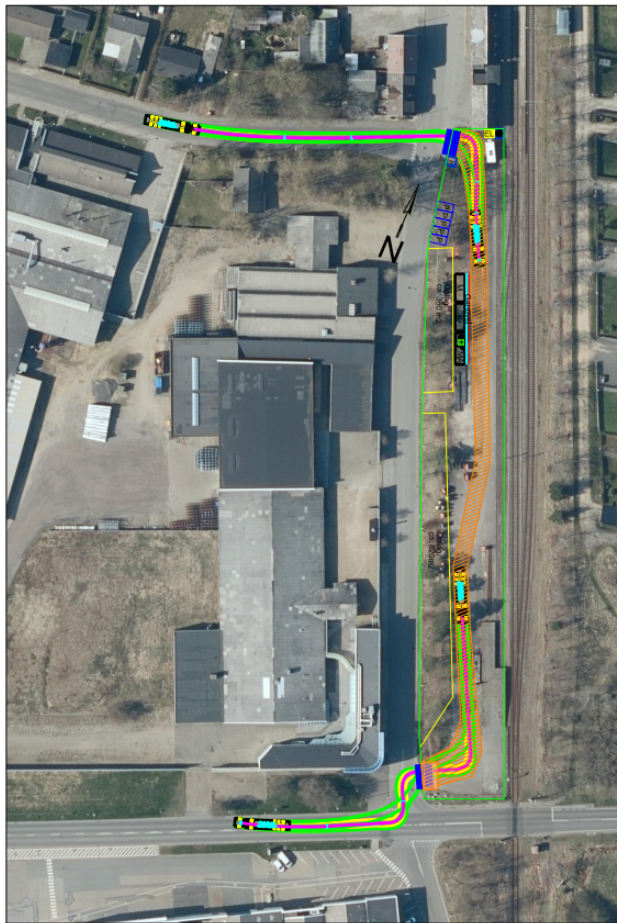
*Til dokumentation for forureningsniveauet før og efter oplag af restprodukter på ubefæstede depoter, vil der blive udtaget blandeprøver bestående af 5 nedstik pr 400 m<sup>2</sup> overflade af planum eller over hele arealet uanset hvordan pladsen har været indrettet. Prøverne analyseres af akkrediteret laboratorium for forureningsparametre (totalindhold af kulbrinter Raflab1, PAH'er Reflab4 og 6 metaller (Cd, Cu, Pb, Zn, Cr og Ni)).*

*Såfremt der under arbejdet træffes jord, der er synligt forurenede, vil dette blive bortskaffet direkte til godkendt jordmodtager uden mellemdeponering eller oplagt i container med tæt bund og overdækning. Entreprenøren forestår anmeldelserne af jordflytningen.*

*Risikovurdering - Fra tilsvarende projekter er det Banedanmarks erfaring at restprodukterne, der skal omlastes på de midlertidige arbejdspladser, langt overvejende kan betragtes som ren jord, svarende til kategori 1. En mindre del af jorden forventes at være lettere forurenede svarende til kategori 2. De forureninger som kan forekomme, er overvejende immobile og bestående af metaller, PAH'er og tungere oliestoffer.*

*Sammenholdt med · kort opholdstid på pladserne, · straks bortskaffelse af materialer der er mere end let forurenede, alternativt kortvarig opbevaring i lukkede containere, · der tages forholdsregler for at hindre*


spild af brændstof og hjælpemidler er det Banedanmarks erfaring at driften af de midlertidige arbejdspladsarealer ikke udgør nogen risiko for påvirkning af omgivelserne, herunder grundvand, vandindvinding eller overfladevand. ...



- Signatur:
- Afvandingsgrøft ————
  - Afskærmning ————
  - Jordmule til afgravedt muldlag
  - Areal grænse ————
  - Oplag ————
  - Byggetavle/infotavle
  - Rampe
  - Overkørsel
  - Belysning ▲
  - MA Letvogn mandskabsmodul/WC-10pers
  - M Afsat plads til materialecontainer, værksted og affaldscontainer
  - Alarm-, brand-, redning og førstehjælpsudstyr
- Notat:
- Arbejdsarealer udføres i fast belægning i nødvendig omfang i forhold til fremkommelighed og sikkerhed. Der skal sikres tilstrækkelig belysning i anlægsperioden. Der etableres velfærdsfaciliteter i forbindelse med skurby. Der etableres EL, vand og kloak i forbindelse med skurby. Det skal forudsættes at der anvendes mobile løsninger til vand, el og kloak i forbindelse med skurby.

FORELØBIG

Udgave	Beskrivelse

 BANEDANMARK	Verificeret	Adresse		Projektøring Banedanmark Carsten Niebuhrs Gade 43 1577 København V
	Affeser	Banedanmark Carsten Niebuhrs Gade 43 1577 København V		
	Godkendt af Banedanmark			
1. udgave	Seneste udgave	Mål	Tegningsnavn	
Dato og initialer	Dato og initialer	1:1000	NFSP0524_Sj-Ho Byggeplads 6	
Udarbejdet		Enhed	Depot 6 KM 126,800-127,000	
Kontrolleret		m	BVS	
Godkendt			3500m2	
© Copyright Banedanmark	Sprog	Udgave	Tegningsnr.	
	da	00,01 06,09,2024	LAF-31-126800-001	
			Stjedeflipper	
			1 (1)	

...

Landzonetilladelsen, dateret 3. oktober 2024, fastsætter følgende vilkår:

- At landzonetilladelsen er gældende 2 år fra offentliggørelsesdatoen.
- At arealet med byggepladsen skal være ryddet og tilbageført til oprindelig tilstand senest 2 år efter offentliggørelsesdatoen.
- At der indsendes anmeldelse om midlertidige aktiviteter jf. Miljøaktivitetsbekendtgørelsen og kommunens forskrift.
- At der opnås en midlertidig §19-tilladelse til oplag af jord og andet forurennet materiale, jf. Miljøbeskyttelsesloven.

6 Miljøteknisk vurdering

I det følgende beskrives bemærkninger og begrundelser for hvilke vilkår der er opstillet.

6.1 Lokalisering

Den midlertidige oplagsplads anlægges på et delvist befæstet areal ved Lem Station. Der er ca. 30 m til den nærmeste bolig.

Der er meddelt landzonetilladelse, dateret den 3. oktober 2024.

Oplagspladsen vil være beliggende i et område uden særlige drikkevandsinteresser. Oplagspladsen er ikke beliggende i et indvindingsopland til alment vandværk.

Oplagspladsen er forureningskortlagt iht. Jordforureningsloven. Oplagspladsen er beliggende indenfor Områdeklassificeringen.

Nærmeste recipient er Vibkær Bæk, der er beliggende ca. 380 meter nord for oplagspladsen.

Nærmeste § 3-beskyttet område ligger 380 meter fra pladsen. Dette er en sø. Etablering af depotpladsen vil ikke medføre en påvirkning af den § 3-beskyttede hede.

## **6.2 Indretning af den midlertidige oplagsplads for sporfornyelsesprojektet**

Oplagspladsen indrettes på et areal i landzone, der bruges til landbrugsdrift. Oplagspladsen vil blive indrettet med et gruslag, som udlægges efter fjernelse af det eksisterende muldlag. Muldlaget opbevares på pladsen til udlægning når pladsen genoprettes. Gruslaget fjernes efter brug.

På oplagspladsen vil der blive opbevaret nye og brugte materialer i forbindelse med sporfornyelsesprojektet. Materialerne er eks. nye og brugte skinner, sveller, skærver, bagharp og grus (ballast), samt skurvogne.

## **6.3 Miljørisikovurdering**

Den midlertidige oplagsplads indrettes, så der etableres et adskillelseslag mellem eksisterende terræn og tilførte materialer fra sporfornyelsesarbejdet. Affald og materialer der ikke kan genbruges skal bortskaffes til godkendt affaldsmottager. Jordoplaget vil blive genindbygget i forbindelse med sporfornyelsesprojektet eller bortskaffet i henhold til jordflytningsreglerne.

Oplagspladsen forventes at være i drift i ca. 6 måneder i forbindelse med sporfornyelsesprojektet af jernbanestrækningen Holstebro-Skjern. Efter endt brug reetableres området.

Kommunen vurderer, at indretning og drift af den midlertidige oplagsplads for sporrenoveringen ikke vil kunne påvirke jord, undergrund og grundvand, og at indretningen af oplagspladsen er miljømæssig forsvarlig.

## **6.4 Natura 2000 og bilag IV-arter**

### Natura 2000

Nærmeste Natura 2000-område er Ringkøbing Fjord og Nymindestrømmen, det ligger 4,6 km fra pladsen. Udpegningsgrundlaget for Natura 2000-området knyttet til natur som tør hede, klitlandskaber og vandpåvirket natur som våd hede, strandeng og brunvandet sø samt arter som vandranke, odder og en række fugle og fisk. Etablering af depotpladsen vil ikke medføre en påvirkning af udpegningsgrundlaget for Natura 2000-området. Pladsen er en aktivt brugt arbejdsplads i forbindelse med Banedanmarks drift af jernbanen og har ikke betydning for naturtyper eller leve/ ynglesteder for arter på udpegningsgrundlaget.

## Bilag IV

COWI har i 2023 vurderet at pladsen ikke er egnet levested for Bilag IV-arter.

## 7 Gyldighed og offentliggørelse

### 7.1 Gyldighed

Tilladelsen er gyldig straks efter modtagelsen.

Ved klage kan Miljø- og Fødevareklagenævnet dog bestemme, at klagen har opsættende virkning. Udnyttelse i klageperioden og mens eventuel klage behandles sker på eget ansvar.

### 7.2 Offentliggørelse

Afgørelsen bekendtgøres ved annoncering på kommunens hjemmeside, [www.rksk.dk](http://www.rksk.dk), mandag den 24. februar 2025. Derudover orienteres en række interessenter direkte, jf. liste over modtagere af kopi af tilladelse.

## 8 Klagevejledning

### § 19 tilladelse

Der kan efter miljøbeskyttelseslovens kapitel 11 klages over Kommunalbestyrelsens afgørelse. Klageperioden er 4 uger. Eventuel klage over afgørelsen skal være indgivet senest **mandag den 24. marts 2025**.

Følgende kan klage: Ansøgeren, Sundhedsstyrelsen - Embedslægeinstitutionen Midtjylland samt enhver, der må antages at have en individuel, væsentlig interesse i sagens udfald. Der kan desuden klages af visse organisationer, som angivet i lovens §§ 99-100.

Ansøgeren vil få besked, hvis andre klager over afgørelsen.

Hvis du ønsker at klage over denne afgørelse, kan du klage til Miljø- og Fødevareklagenævnet. Du klager via Klageportalen, som du finder på <https://naevneneshus.dk/start-din-klage>. Du logger på med Mit-ID. Klagen sendes gennem Klageportalen til den myndighed, der har truffet afgørelsen. En klage er indgivet, når den er tilgængelig for myndigheden i Klageportalen. Når du klager, skal du betale et gebyr. Gebyret er **900 kr.** for privatpersoner og **1.800 kr.** for virksomheder og organisationer. Du betaler gebyret med betalingskort i Klageportalen.

Miljø- og Fødeklagenævnet skal som udgangspunkt afvise en klage, der kommer uden om Klageportalen, hvis der ikke er særlige grunde til det. Hvis du ønsker at blive fritaget for at bruge Klageportalen, skal du sende en begrundet anmodning til den myndighed, der har truffet afgørelse i sagen. Myndigheden videresender herefter anmodningen til Miljø- og Fødevareklagenævnet, som træffer afgørelse om, hvorvidt din anmodning kan imødekommes.



### Prøvning ved domstolene

Ifølge miljøbeskyttelseslovens § 101 kan afgørelsen prøves ved domstolene. Sag skal anlægges inden 6 måneder efter, at afgørelsen er offentliggjort.

Venlig hilsen



Yvonne Grandahl  
Miljøtekniker

## **9 Liste over modtagere af kopi af tilladelsen**

Sendt til:

Banedanmark, byggeleder: Berit Fristed, [bfst@bane.dk](mailto:bfst@bane.dk)

Region Midtjylland, Miljø, [miljoe@ru.rm.dk](mailto:miljoe@ru.rm.dk).

Banedanmark, Att: Malthe Sohn og Antonio Tredanari

Sundhedsstyrelsen – Embedslægeinstitutionen Midtjylland, [trvest@stps.dk](mailto:trvest@stps.dk)

Danmarks Naturfredningsforenings Lokalforening for Ringkøbing-Skjern Kommune, [dnringkoebing-skjern-sager@dn.dk](mailto:dnringkoebing-skjern-sager@dn.dk)

Danmarks Sportsfiskerforbund, Skyttevej 4, 7182 Bredsten, [post@sportsfiskerforbundet.dk](mailto:post@sportsfiskerforbundet.dk)

Danmarks Sportsfiskerforbund, [lbt@sportsfiskerforbundet.dk](mailto:lbt@sportsfiskerforbundet.dk)

DOF Vestjylland, [DOFvestjylland@DOF.dk](mailto:DOFvestjylland@DOF.dk)

## **10 Lovgrundlag**

Tilladelsen er primært givet på følgende lovgrundlag fra Miljøministeriet (inklusive eventuelle ændringer til den anførte lovgivning, der er gældende på tilladelsestidspunktet):

Lov om miljøbeskyttelse, lovbekendtgørelse nr. 48 af 12. januar 2024 (miljøbeskyttelsesloven).

Lov om forurennet jord, lovbekendtgørelse nr. 282 af 27. marts 2017 (jordforureningsloven).

Bekendtgørelse om anvendelse af restprodukter, jord og sorteret, bygge- og anlægsaffald, nr. 1672 af 15. december 2016 (restproduktbekendtgørelsen).

Lov om naturbeskyttelse, nr. 1392 af 4. oktober 2022 (naturbeskyttelsesloven).

Bekendtgørelse om udpegning administration af internationale naturbeskyttelsesområder samt beskyttelse af visse arter, nr. 1098 af 21. august 2023 (Habitatbekendtgørelsen).